




Dell Vostro 3250 ile İlgili Kullanıcı El Kitabı

Resmi Model: D13S
Resmi Tip: D13S001



Notlar, dikkat edilecek noktalar ve uyarılar

-  NOT: NOT, bilgisayarınızı daha iyi kullanmanızı saęlayan önemli bilgileri anlatır.
-  DİKKAT: DİKKAT, donanımda olabilecek hasarları ya da veri kaybını belirtir ve bu sorunun nasıl önleneceğini anlatır.
-  UYARI: UYARI, meydana gelebilecek olası maddi hasar, kişisel yaralanma veya ölüm tehlikesi anlamına gelir.

© 2016 Dell Inc. Tüm hakları saklıdır. Bu ürün, ABD ve uluslararası telif hakkı ve fikri mülkiyet yasaları tarafından korunmaktadır. Dell ve Dell logosu, Amerika Birleşik Devletleri ve/veya diğer ülkelerde, Dell Inc.'e ait ticari markalardır. Burada adı geçen diğer tüm markalar ve isimler, ilgili firmaların ticari markalarıdır.

2016 - 12

Revizyon A01

İçindekiler

1 Bilgisayarınızda Çalışma.....	5
Bilgisayarınızın içinde çalışmaya başlamadan önce.....	5
Bilgisayarınızı kapatma.....	6
Bilgisayarınızın içinde çalıştıktan sonra.....	6
Kapağı Çıkarma.....	6
Kapağı Takma.....	7
Ön çerçeveyi çıkarma.....	7
Ön çerçeveyi takma.....	8
Sabit Sürücü Aksamını Çıkarma.....	8
Sabit Sürücü Aksamını Takma.....	9
Optik sürücüyü çıkarma.....	10
Optik Sürücüyü Takma.....	11
Isı Emicisi Fanının Çıkarılması.....	11
Isı emicisi fanının takılması.....	12
Isı Emici Aksamını Çıkarma.....	12
Isı Emici Aksamını Takma.....	13
Belleği Çıkarma.....	13
Belleği Takma.....	13
Güç kaynağı ünitesini çıkarma.....	14
Güç kaynağı ünitesini (PSU) takma.....	15
Sistem Fanını Çıkarma.....	15
Sistem Fanını Takma.....	16
WLAN Kartını Çıkarma.....	16
WLAN Kartını Takma.....	17
Düğme pili çıkarma.....	17
Düğme Pili Takma.....	17
Genişletme Kartını Çıkarma.....	18
Genişletme Kartını Takma.....	18
Sistem kartını çıkarma.....	18
Sistem kartını takma.....	20
Sistem Kartı Düzeni.....	21
2 Bilgisayarınızda Sorun Giderme.....	22
Diagnostik Güç LED'i kodları.....	22
Tanılama hata mesajları.....	23
Sistem hata mesajları.....	26
3 Sistem Kurulumuna genel bakış.....	27
Sistem Kurulumuna Erişim.....	27
Sistem Kurulum Seçenekleri.....	27
4 Özellikler.....	31



5 Dell'e Başvurma.....34





Bilgisayarınızda Çalışma


Bilgisayarınızın içinde çalışmaya başlamadan önce


Bilgisayarınızı potansiyel hasardan korumak ve kişisel güvenliğinizi sağlamak için aşağıdaki güvenlik yönergelerini uygulayın. Aksi belirtilmedikçe, bu belgedeki her prosedür aşağıdaki koşulların geçerli olduğunu varsaymaktadır:


- Bilgisayarınızla birlikte gelen güvenlik bilgilerini okudunuz.
- Çıkarma prosedürü ters sırayla uygulanarak bir bileşen değiştirilebilir veya (ayrıca satın alınmışsa) takılabilir.


 **UYARI:** Bilgisayar kapağını veya panellerini açmadan önce tüm güç kaynaklarını çıkarın. Bilgisayarınızın içinde çalışmayı bitirdikten sonra, güç kaynağına bağlamadan önce tüm kapakları, panelleri ve vidaları yeniden takın.

 **UYARI:** Bilgisayarınızda çalışmaya başlamadan önce bilgisayarınızla gönderilen güvenlik bilgilerini okuyun. Ek güvenlik uygulaması bilgileri için www.Dell.com/regulatory_compliance adresindeki Yasal Uygunluk Ana Sayfası'na bakın.

 **DİKKAT:** Pek çok tamir işlemi yalnızca sertifikalı servis teknisyeni tarafından gerçekleştirilmelidir. Sorun giderme işlemleri ve basit tamirleri sadece ürün belgenizde belirtildiği gibi veya destek ekibinin çevrimiçi olarak ya da telefonla belirttiği gibi gerçekleştirmelisiniz. Dell tarafından yetkilendirilmemiş servisten kaynaklanan zararlar, Dell garantisi kapsamında değildir. Ürünle birlikte gelen güvenlik talimatlarını okuyun ve uygulayın.

 **DİKKAT:** Elektrostatik boşalımı önlemek için, bir bilek topraklama kayışı kullanarak ya da bilgisayarın arkasındaki konnektör gibi boyanmamış metal yüzeylere sık sık dokunarak kendinizi topraklayın.

 **DİKKAT:** Bileşenlere ve kartlara dikkatle muamele edin. Bir kartın üzerindeki bileşenlere veya kontaklara dokunmayın. Kartları kenarlarından veya metal montaj braketinden tutun. İşlemci gibi bileşenleri pimlerinden değil kenarlarından tutun.

 **DİKKAT:** Bir kabloyu çıkardığınızda, konnektörünü veya çekme tırnağını çekin. Bazı kablolarda kilitleme tırnağı olan konnektörler bulunur; bu tür bir kabloyu çıkarıyorsanız kabloyu çıkarmadan önce kilitlemek tırnaklarına bastırın. Konnektörleri ayırdığınızda, konnektör pimlerinin eğilmesini önlemek için bunları eşit şekilde hizalanmış halde tutun. Ayrıca, bir kabloyu bağlamadan önce her iki konnektörün de doğru biçimde yönlendirildiğinden ve hizalandığından emin olun.


 **NOT:** Bilgisayarınızın ve belirli bileşenlerin rengi bu belgede gösterilenden farklı olabilir.

Bilgisayara zarar vermekten kaçınmak için, bilgisayarın içinde çalışmaya başlamadan önce aşağıdaki adımları uygulayın.


1. Bilgisayar kapağının çizilmesini önlemek için, çalışma yüzeyinin düz ve temiz olmasını sağlayın.
2. Bilgisayarınızı kapatın (bkz. *Bilgisayarınızı Kapatma*).







 **DİKKAT:** Ağ kablosunu çıkarmak için, önce kabloyu bilgisayarınızdan ve ardından ağ aygıtından çıkarın.

3. Tüm ağ kablolarını bilgisayardan çıkarın.
4. Bilgisayarınızı ve tüm bağlı aygıtları elektrik prizlerinden çıkarın.
5. Sistem kartını topraklamak için, sistem bağlantısı yokken güç düğmesini basılı tutun.
6. Kapağı çıkarın.

 **DİKKAT:** Bilgisayarınızın içindeki herhangi bir şeye dokunmadan önce, bilgisayarın arkasındaki metal gibi boyanmamış metal bir yüzeye dokunarak kendinizi topraklayın. Çalışırken, dahili bileşenlere zarar verebilecek olan statik elektriği dağıtmak için düzenli olarak boyanmamış metal yüzeylere dokununuz.


Bilgisayarınızı kapatma

 **DİKKAT:** Veri kaybını önlemek için, bilgisayarınızı kapatmadan önce tüm açık dosyaları kaydedip kapatın ve açık programlardan çıkın.

1. Bilgisayarınızı kapatma (Windows 8.1):
 - Dokunma özelliği etkinleştirilmiş bir aygıt kullanarak:
 - a. Parmağınızı ekranın sağ kenarından doğru sürütün, **Charms (Tılsımlar)** menüsünü açın ve **Settings (Ayarlar)** ögesini seçin.
 - b. Seç  ardından **Kapat**'ı seçin
veya
 - a. **Home (Ana)** ekranında Güç simgesine  ardından **Kapat**'ı seçin
 - Fare kullanarak:
 - a. Ekranın sağ üst köşesine gidin ve **Settings (Ayarlar)** ögesine tıklayın.
 - b. Tıklatın  ardından **Kapat**'ı seçin
veya
 - a. **Home (Ana)** ekranında Güç simgesine  ardından **Kapat**'ı seçin
2. Bilgisayarınızı Kapatma (Windows 7):
 - a. **Başlat**'a tıklayın .
 - b. **Kapat** tıklayın
veya
 - a. **Başlat**'a tıklayın .
 - b. **Start (Başlat)** menüsünün sağ alt köşesindeki oka tıklayın ve ardından **Log off (Oturumu kapat)** ögesine tıklayın.
3. Bilgisayarın ve tüm takılı aygıtların kapandığından emin olun. İşletim sisteminizi kapattığınızda bilgisayarınız ve takılı aygıtlar otomatik olarak kapanmazsa, bunları kapatmak için güç düğmesine basın ve yaklaşık 6 saniye basılı tutun.

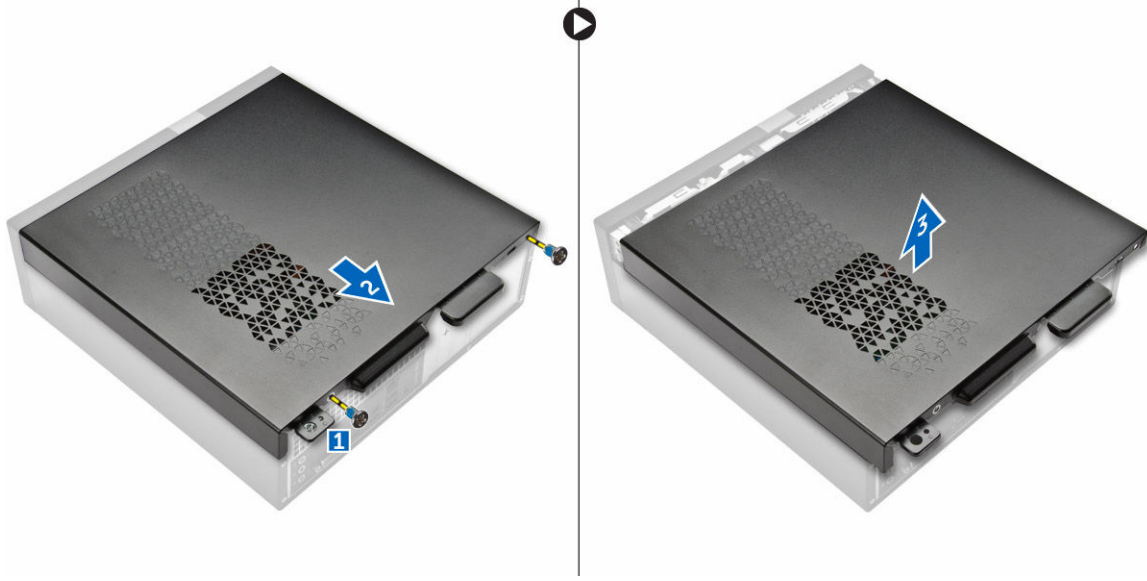
Bilgisayarınızın içinde çalıştıktan sonra

Herhangi bir parça değiştirme işleminden sonra, bilgisayarınızı açmadan önce harici aygıtları, kartları, kabloları vs. taktığınızdan emin olun.

1. Kapağı yerine takın.
 -  **DİKKAT:** Ağ kablosu takmak için kabloyu önce ağ aygıtına takın ve ardından bilgisayara takın.
2. Bilgisayarınıza telefon veya ağ kablolarını bağlayın.
3. Bilgisayarınızı ve tüm bağlı aygıtları elektrik prizlerine takın.
4. Bilgisayarınızı açın.
5. Gerekirse, **Dell Diagnostics** programını çalıştırarak bilgisayarın doğru çalışıp çalışmadığını kontrol edin.

Kapağı Çıkarma

1. [Bilgisayarınızın İçinde Çalışmadan Önce](#) bölümündeki prosedürlere uyun.
2. Kapağı çıkarmak için aşağıdaki adımları izleyin:
 - a. Kapağı bilgisayara [1] sabitleyen vidaları sökün.
 - b. Bilgisayarın kapağını bilgisayarın [2] arka tarafına doğru kaydırın.
 - c. Kapağı bilgisayardan [3] kaldırarak çıkarın.

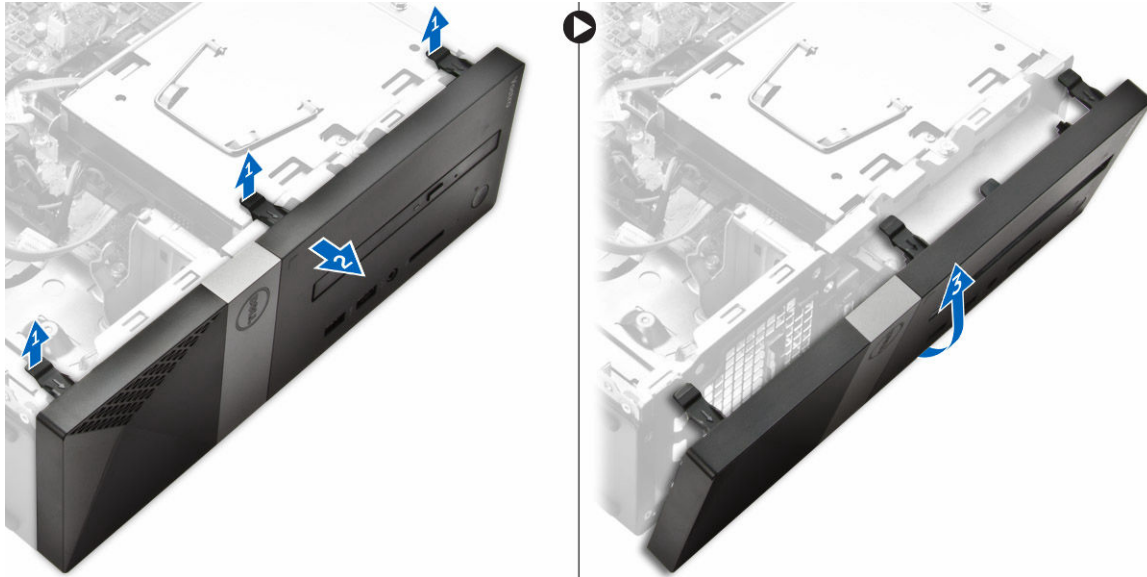


Kapağı Takma

1. Bilgisayarın arka kapağını, mandallar yerine oturana kadar yerine kaydırın.
2. Kapağı sabitlemek için vidaları sıkın.
3. [Bilgisayarınızda Çalıştıktan Sonra](#) bölümündeki prosedürlere uyun.

Ön çerçeveyi çıkarma

1. [Bilgisayarınızın İçinde Çalışmadan Önce](#) bölümündeki prosedürlere uyun.
2. [Kapağı](#) çıkarın.
3. Kapağı çıkarmak için aşağıdaki adımları izleyin:
 - a. Sekmeleri [1] kaldırın ve ön çerçeveyi çekin [2].
 - b. Ön çerçeveyi bilgisayardan [3] kaldırarak çıkarın.

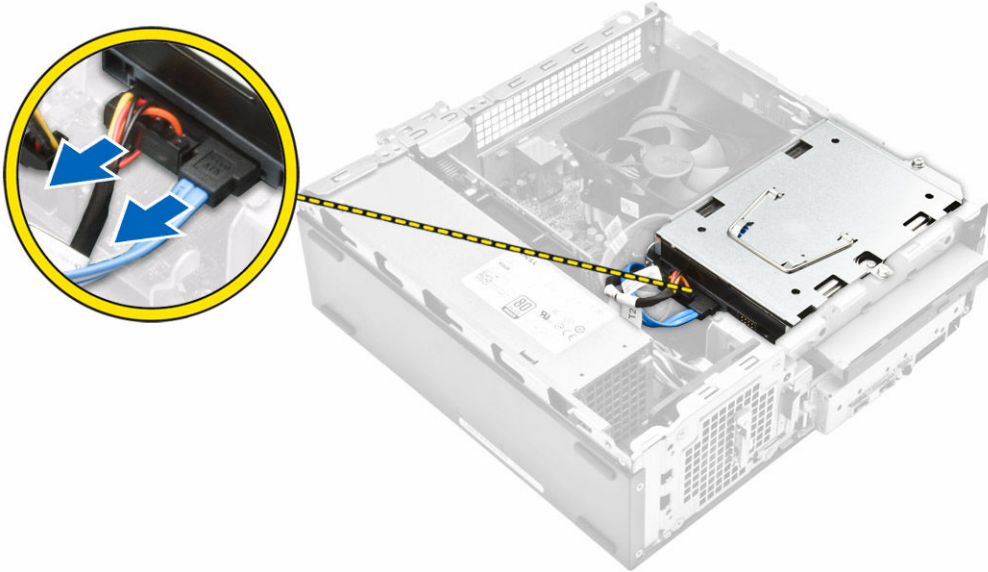


Ön çerçeveyi takma

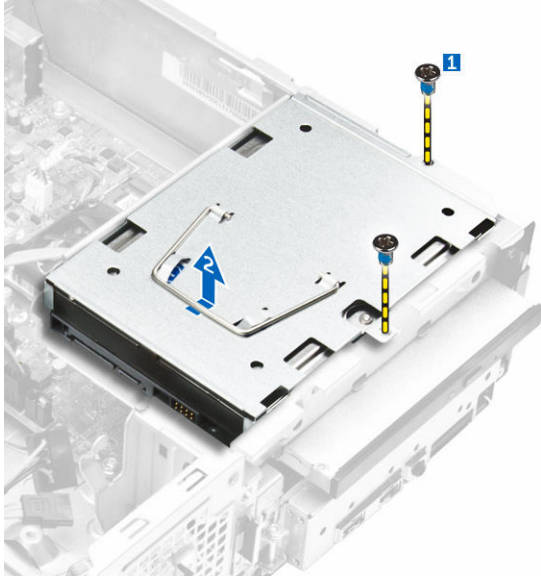
1. Çerçeveyi tutun ve çerçeve üzerindeki kancaların bilgisayar üzerindeki çentiklere oturduğundan emin olun.
2. Ön çerçeveyi bilgisayarın ön tarafına doğru çevirin.
3. Tırnaklar yerine oturuncuya kadar ön çerçeveye bastırın.
4. [Kapağı](#) takın.
5. [Bilgisayarınızın İçinde Çalıştıktan Sonra](#) bölümündeki prosedürlere uyun.

Sabit Sürücü Aksamını Çıkarma

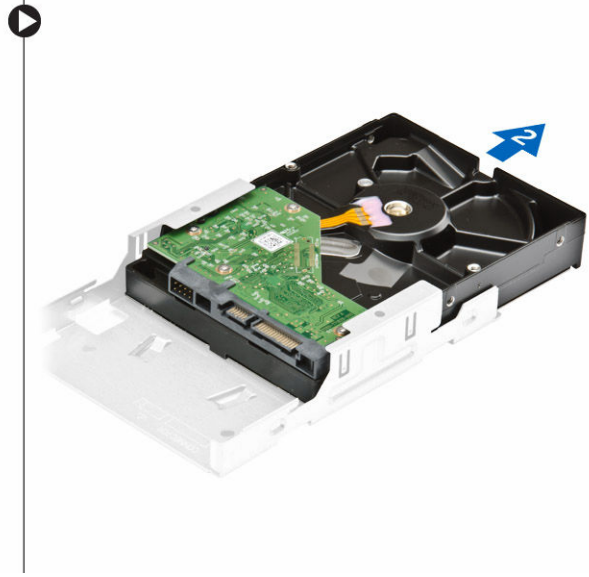
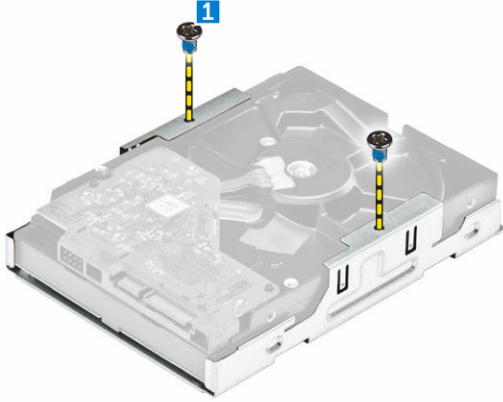
1. [Bilgisayarınızın İçinde Çalışmadan Önce](#) bölümündeki prosedürlere uyun.
2. Çıkarın:
 - a. [kapak](#)
 - b. [ön çerçeve](#)
3. Güç kablosu ve veri kablosunu sabit sürücüden çıkarın.



4. Sabit sürücü aksamını çıkarmak için aşağıdaki adımları takip edin:
 - a. Sabit sürücüyü sürücü yuvasına [1] sabitleyen vidaları çıkarın.
 - b. Sürücü bölmesi kolunu [2] kaldırın ve sürücü yuvasından [3] dışarı doğru kaydırın.



5. Sabit sürücü braketini kaldırmak için aşağıdaki adımları izleyin.
- Sabit sürücüyü brakete sabitleyen vidaları sökün [1].
 - Sabit sürücüyü braketten [2] kaydırın.



NOT: Sabit sürücü desteğini, yalnızca yeni bir sabit disk ile değiştiriyorsanız çıkarın. Aksi durumda, sabit sürücü çıkarma işlemi sadece diğer bileşenleri çıkarmak için bir ön koşulsuz, 5. Adımı atlayın.

Sabit Sürücü Aksamını Takma

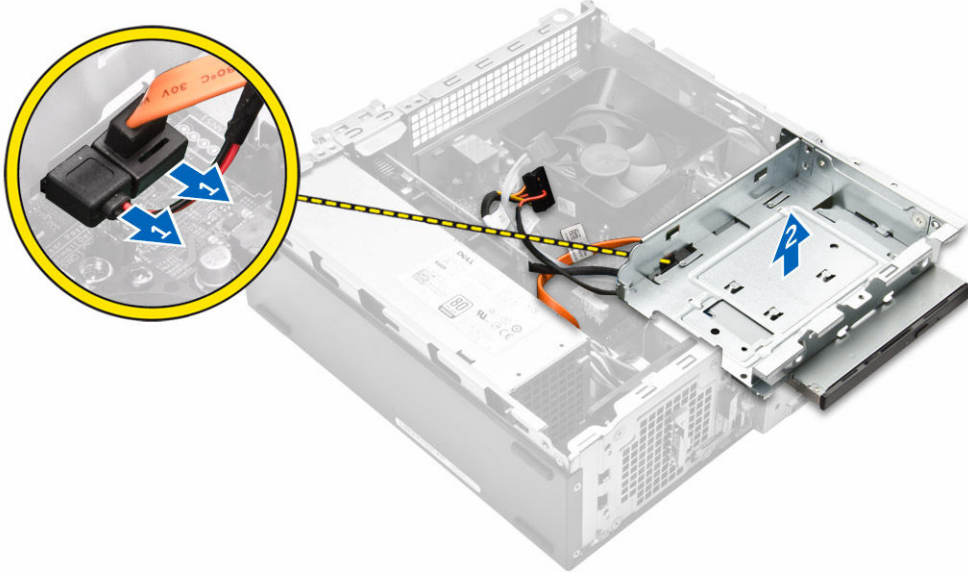
- Sabit sürücüyü brakete kaydırın.
- Sabit sürücüyü brakete sabitleyen vidaları sıkın.
- Sapı tutarak, sabit sürücü aksamını sürücü bölmesinin içine doğru kaydırın.
- Sabit sürücü braketini bilgisayara sabitlemek için vidaları sıkın.
- Veri ve güç kablolarını sabit sürücüye bağlayın.
- Şunları takın:
 - [ön çerçeve](#)
 - [kapak](#)



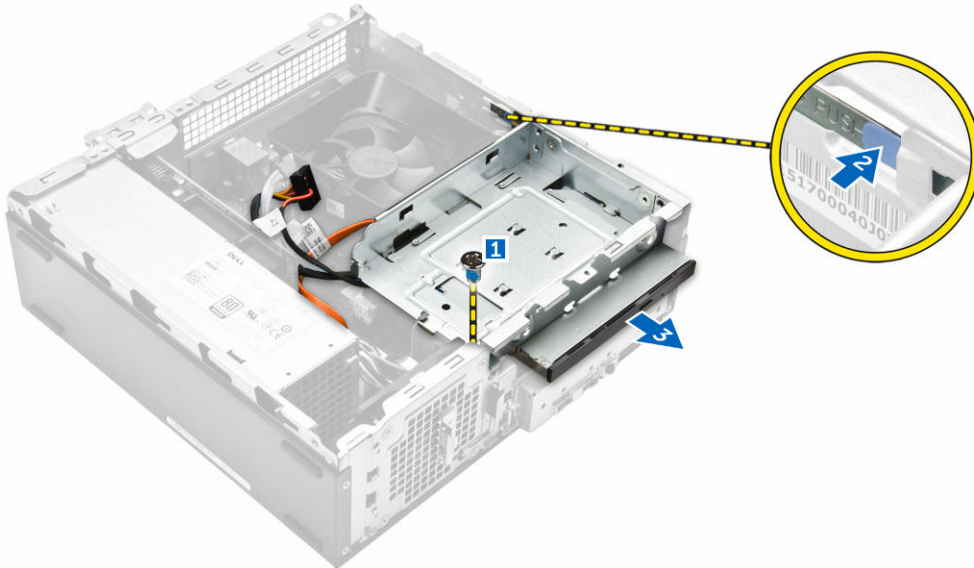
7. [Bilgisayarınızın İçinde Çalıştıktan Sonra](#) bölümündeki prosedürlere uyun.

Optik sürücüyü çıkarma

1. [Bilgisayarınızın İçinde Çalışmadan Önce](#) bölümündeki prosedürlere uyun.
2. Çıkarın:
 - a. [kapak](#)
 - b. [ön çerçeve](#)
 - c. [sabit sürücü aksamı](#)
3. Optik sürücüyü çıkarmak için aşağıdaki adımları izleyin:
 - a. Güç ve veri kablolarını optik sürücüden [1] çıkarın.
 - b. Optik sürücüyü sürücü yuvasına [2] sabitleyen vidayı çıkarın.

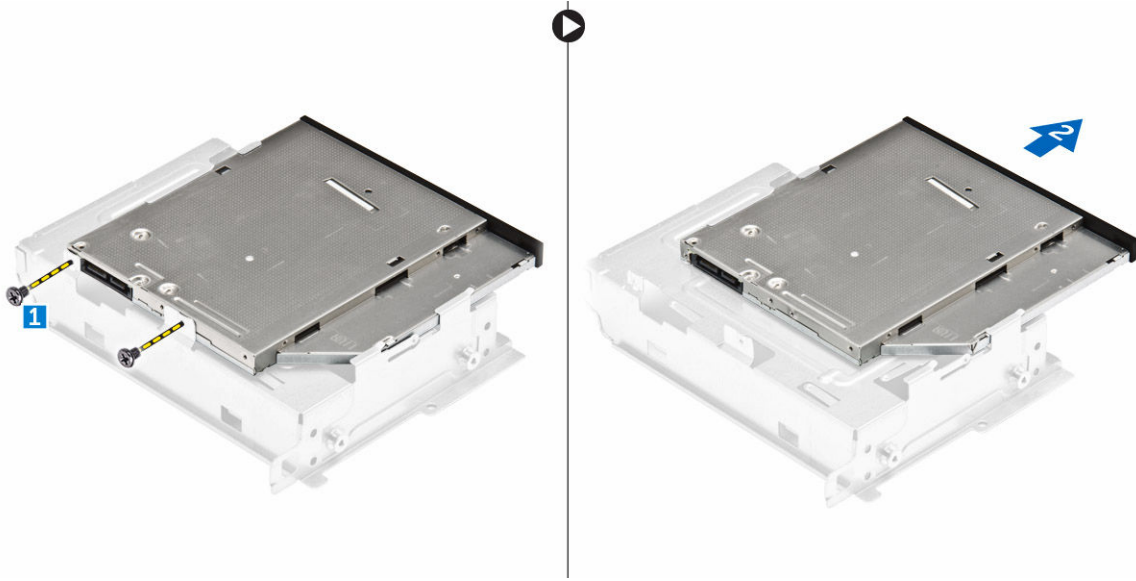


4. Optik sürücüyü çıkarmak için aşağıdaki adımları izleyin:
 - a. Optik sürücüyü [1] gevşetmek için mavi tırnağa basın.
 - b. Optik sürücüyü [2] kaydırın ve kasadan [3] çıkarmak için kaldırın.



5. Braketi optik sürücüden çıkarmak için aşağıdaki adımları izleyin.

- a. Braketi optik sürücüye sabitleyen vidaları sökün.
- b. Optik sürücüyü braketten kaydırın.



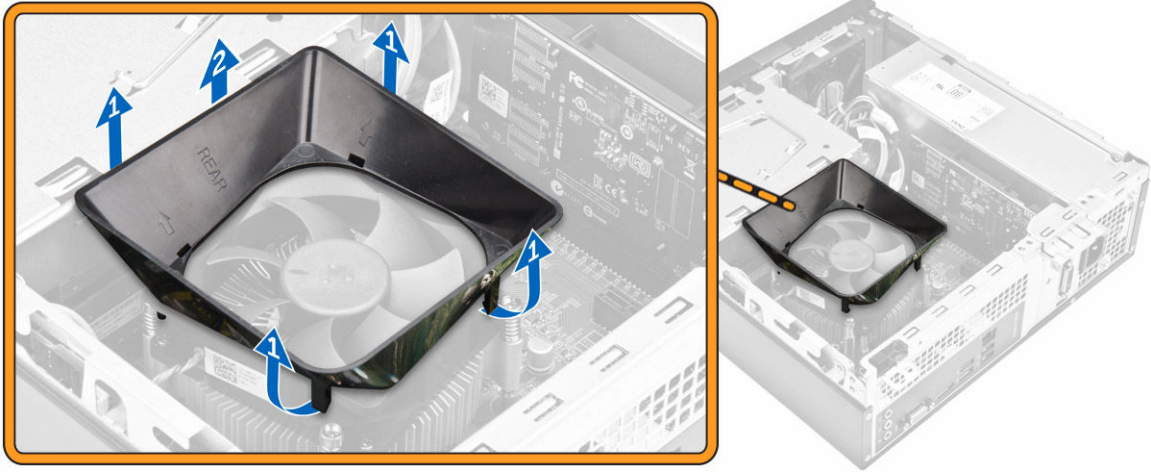
NOT: Optik sürücü braketini ancak yeni bir optik sürücü ile değiştiriyorsanız çıkarın. Aksi takdirde, optik sürücü çıkarma işlemi, sadece diğer bileşenlerin çıkarılması için bir ön koşulsuz, 5 ve 6. Adımı atlayın.

Optik Sürücüyü Takma

1. Optik sürücüyü yerine oturuncaya kadar sürücü bölmesine kaydırın.
2. Sürücüyü kasaya sabitlemek için vidayı sıkın.
3. Veri ve güç kablosunu optik sürücüye takın.
4. Şunları takın:
 - a. [sabit sürücü aksamı](#)
 - b. [ön çerçeve](#)
 - c. [kapak](#)
5. [Bilgisayarınızın İçinde Çalıştıktan Sonra](#) bölümündeki prosedürlere uyun.

Isı Emicisi Fanının Çıkarılması

1. [Bilgisayarınızın İçinde Çalışmadan Önce](#) bölümündeki prosedürlere uyun.
2. Çıkarın:
 - a. [kapak](#)
 - b. [ön çerçeve](#)
 - c. [sabit sürücü aksamı](#)
 - d. [optik sürücü](#)
3. Isı emicisi fanını çıkarmak için aşağıdaki adımları izleyin:
 - a. Fan kapağı sabitleyen plastik çentikleri dışarı doğru kaldırın [1].
 - b. Isı emici fanını ısı emici aksamından çıkarın.

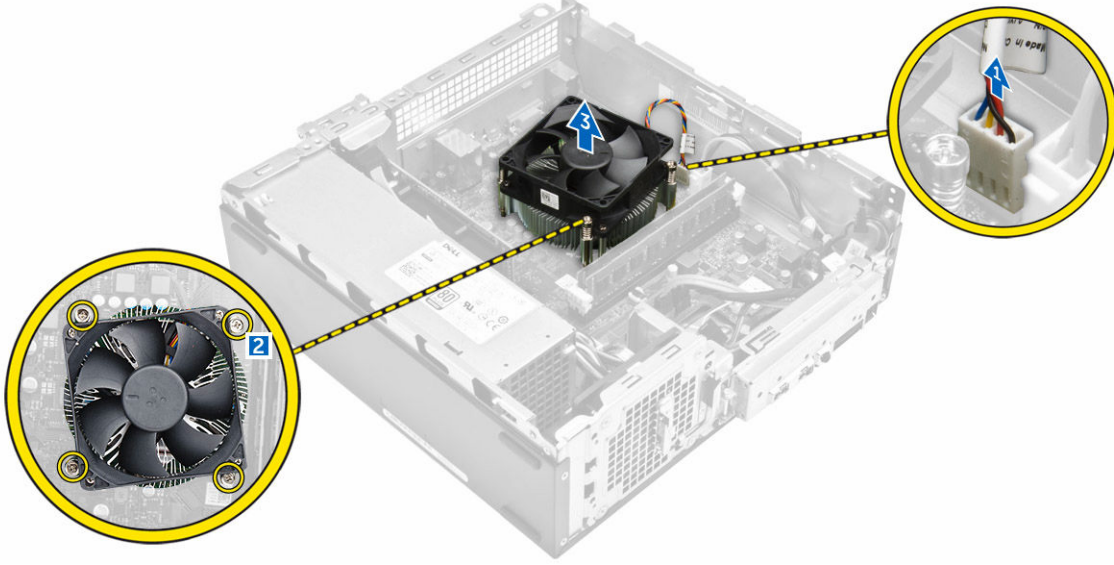


Isı emicisi fanının takılması

1. Alt kapaktaki tırnakları alt paneldeki yuvalara hizalayın.
2. Sıkıca yerine oturana kadar ısı alıcı üstüne fan kapağını indirin.
3. [Kapağı](#) takın.
4. [Bilgisayarınızda Çalıştıktan Sonra](#) bölümündeki prosedürlere uyun.

Isı Emici Aksamını Çıkarma

1. [Bilgisayarınızın İçinde Çalışmadan Önce](#) bölümündeki prosedürlere uyun.
2. Çıkarın:
 - a. [kapak](#)
 - b. [ön çerçeve](#)
 - c. [sabit sürücü aksamı](#)
 - d. [optik sürücü](#)
 - e. [ısı emici fan kapağı](#)
3. Isı emici aksamını çıkarmak için aşağıdaki adımları izleyin:
 - a. Isı emici aksamı kablosunu sistem kartından çıkarın. [1]
 - b. İşlemci fanını ve ısı emicisini serbest bırakmak için vidaları sökün. [2]
 - c. Isı emicisini kaldırın ve kasadan çıkarın. [3]

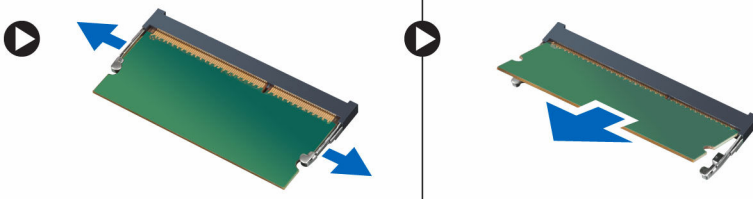


Isı Emici Aksamını Takma

1. Isı emici aksamını vida tutucuları ile hizalayarak yuvasına yerleştirin.
2. Isı emici aksamını sistem kartına sabitleyen vidaları sıkın.
3. Isı emici aksamı kablosunu sistem kartına bağlayın.
4. Şunları takın:
 - a. [Isı emici fan kapağı](#)
 - b. [optik sürücü](#)
 - c. [sabit sürücü aksamı](#)
 - d. [ön çerçeve](#)
 - e. [kapak](#)
5. [Bilgisayarınızın İçinde Çalıştıktan Sonra](#) bölümündeki prosedürlere uyun.

Belleği Çıkarma

1. [Bilgisayarınızın İçinde Çalışmadan Önce](#) bölümündeki prosedürlere uyun.
2. [Kapağı](#) çıkarın.
3. Sabitleme klipsini, bellek modülü yerinden fırlayana kadar modülden kaldırın. Bellek modülünü sistem kartındaki yuvasından çıkarın.



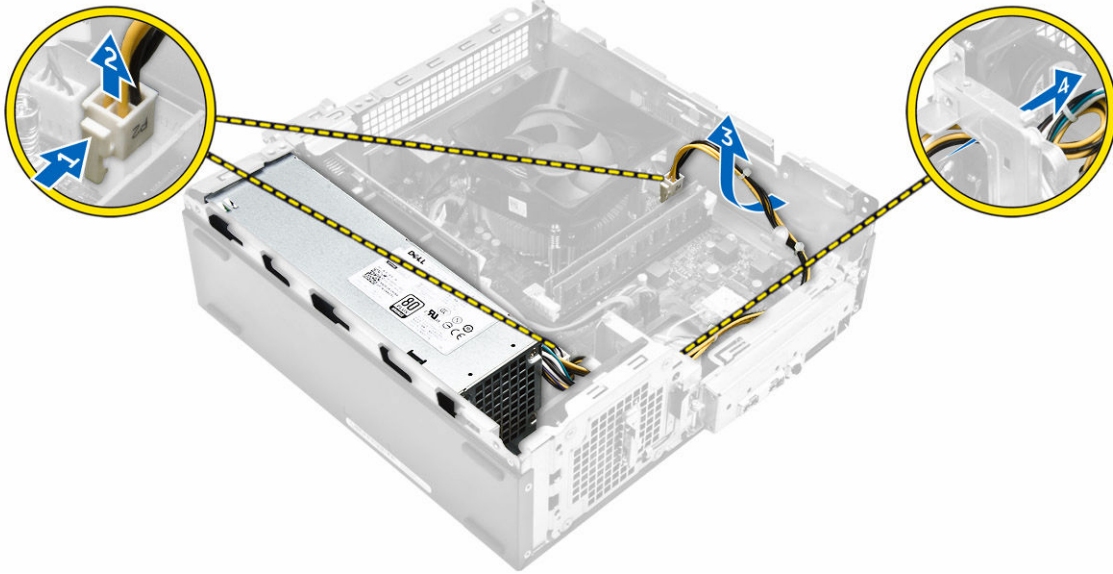
Belleği Takma

1. Bellek kartı üzerindeki çentik ile sistem kartı konektörü içindeki tırnağı aynı hizaya getirin.
2. Bellek modülünü bellek yuvasına takın ve yerine yerleşene kadar bastırın.
3. [Kapağı](#) takın.
4. [Bilgisayarınızın İçinde Çalıştıktan Sonra](#) bölümündeki prosedürlere uyun.

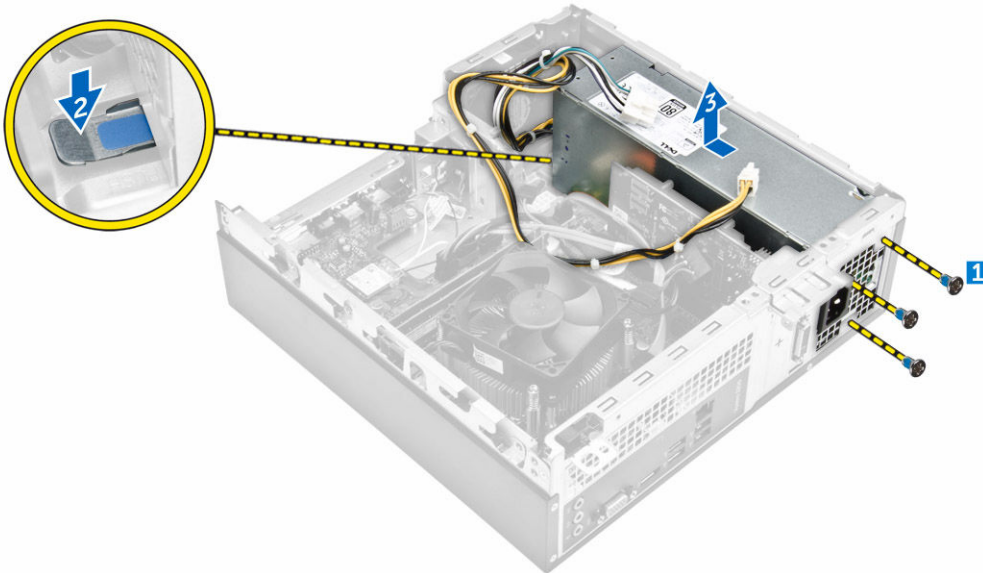


Güç kaynağı ünitesini çıkarma

1. [Bilgisayarınızın İçinde Çalışmadan Önce](#) bölümündeki prosedürlere uyun.
2. Çıkarın:
 - a. [kapak](#)
 - b. [ön çerçeve](#)
 - c. [sabit sürücü aksamı](#)
 - d. [optik sürücü](#)
3. Güç kaynağı ünitesini (PSU) bilgisayardan çıkarmak için aşağıdaki adımları izleyin:
 - a. PSU kablolarını sistem kartının üzerindeki konektörlerden çıkarın.[1, 2].
 - b. PSU kablolarını tutucudan çıkarın [3,4].



4. Hoparlörleri çıkarmak için aşağıdaki adımları izleyin:
 - a. PSU kafesini sabitleyen vidaları sökün [1].
 - b. PSU'yu serbest bırakmak için mavi renkte olan PSU serbest bırakma sekmesine basın [2].
 - c. PSU kartını bilgisayardan kaldırarak çıkarın [3].



Güç kaynağı ünitesini (PSU) takma

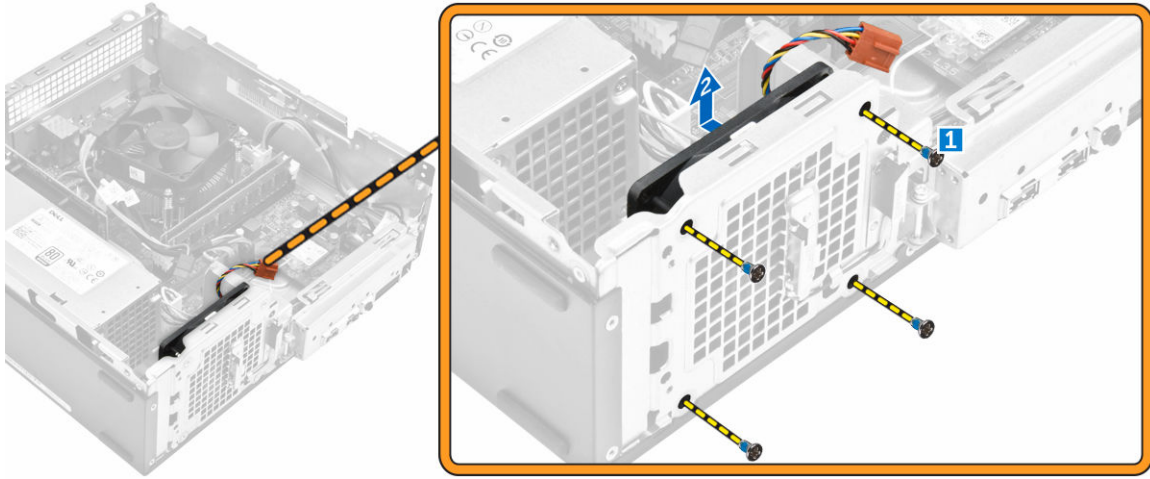
1. Güç Kaynağı Ünitesini yerine oturuncaya kadar bilgisayarın arkasına doğru kaydırın.
2. Güç kaynağı ünitesini bilgisayara sabitleyen vidaları yerine takın.
3. PSU kablolarını yer tutucu vasıtasıyla yönlendirin.
4. Dokunmatik kabloları sistem kartındaki konnektörlerine takın.
5. Şunları takın:
 - a. [optik sürücü](#)
 - b. [sabit sürücü aksamı](#)
 - c. [ön çerçeve](#)
 - d. [kapak](#)
6. [Bilgisayarınızın İçinde Çalıştıktan Sonra](#) bölümündeki prosedürlere uyun.

Sistem Fanını Çıkarma

1. [Bilgisayarınızın İçinde Çalışmadan Önce](#) bölümündeki prosedürlere uyun.
2. Çıkarın:
 - a. [kapak](#)
 - b. [ön çerçeve](#)
 - c. [sabit sürücü aksamı](#)
 - d. [optik sürücü](#)
3. Sistem fanını bilgisayardan çıkarmak için aşağıdaki adımları uygulayın:
 - a. İşlemci fanı kablosunu sistem kartı üzerindeki konnektörden çıkarın [1].
 - b. Sistem fan kablosunun bağlantısını kesin [2].



4. Sistem fanını bilgisayar kasasına sabitleyen vidaları sökün ve kartı bilgisayardan çıkarın. [1,2]

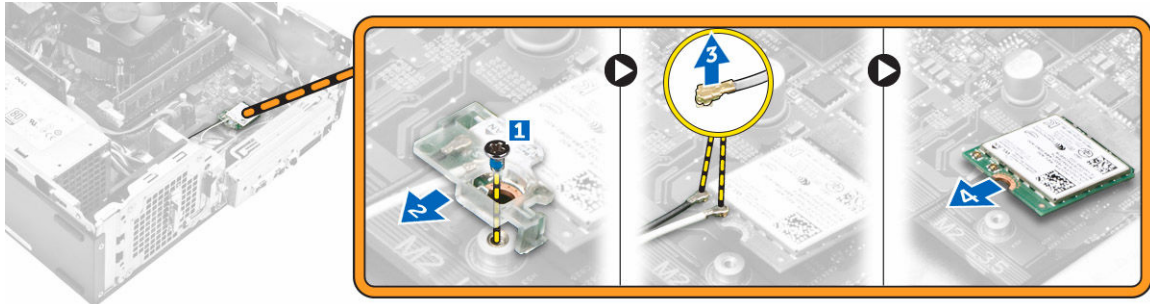


Sistem Fanını Takma

1. Sistem fanını bilgisayara yerleştirin.
2. Sistem fanını bilgisayara sabitleyen vidayı sıkın.
3. İşlemci fanı kablosunu sistem kartındaki konnektöre takın.
4. Şunları takın:
 - a. [optik sürücü](#)
 - b. [sabit sürücü aksamı](#)
 - c. [ön çerçeve](#)
 - d. [kapak](#)
5. [Bilgisayarınızın İçinde Çalıştıktan Sonra](#) bölümündeki prosedürlere uyun.

WLAN Kartını Çıkarma

1. [Bilgisayarınızın İçinde Çalışmadan Önce](#) bölümündeki prosedürlere uyun.
2. Çıkarın:
 - a. [kapak](#)
 - b. [ön çerçeve](#)
 - c. [sabit sürücü aksamı](#)
 - d. [optik sürücü](#)
3. WLAN kartını bilgisayardan çıkarmak için aşağıdaki adımları takip edin:
 - a. WLAN kartını bilgisayara sabitleyen plastik sekmeyi serbest bırakmak için vidayı sökün. [1] [2]
 - b. WLAN kartı kablolarını WLAN kartı üzerindeki konnektörlerden ayırın. [3]
 - c. WLAN kartını sistem kartındaki konnektöründen çıkarın [4].

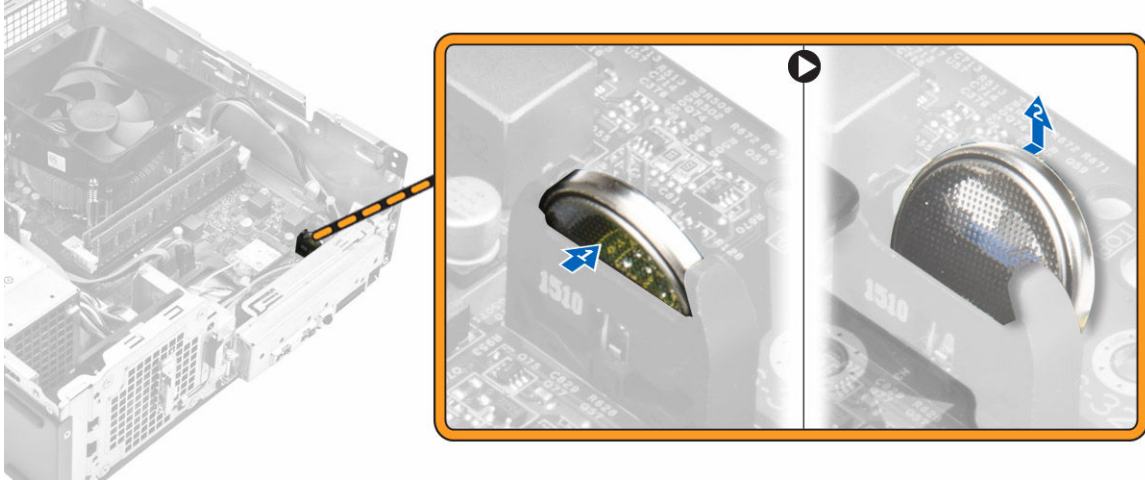


WLAN Kartını Takma

1. WLAN kartını sistem kartındaki konnektörüne takın.
2. Güç kablolarını WLAN kartındaki konnektörlere takın.
3. Plastik sekmeyi yerleştirin ve WLAN kartını sistem kartına sabitlemek için vidayı sıkın.
4. Şunları takın:
 - a. [optik sürücü](#)
 - b. [sabit sürücü aksamı](#)
 - c. [ön çerçeve](#)
 - d. [kapak](#)
5. [Bilgisayarınızın İçinde Çalıştıktan Sonra](#) bölümündeki prosedürlere uyun.

Düğme pili çıkarma

1. [Bilgisayarınızın İçinde Çalışmadan Önce](#) bölümündeki prosedürlere uyun.
2. Çıkarın:
 - a. [kapak](#)
 - b. [ön çerçeve](#)
 - c. [sabit sürücü aksamı](#)
 - d. [optik sürücü](#)
3. Düğme pili çıkarmak için aşağıdaki adımları uygulayın:
 - a. Düğme piline basın [1].
 - b. Düğme pilini bilgisayardan çıkartın. [2]

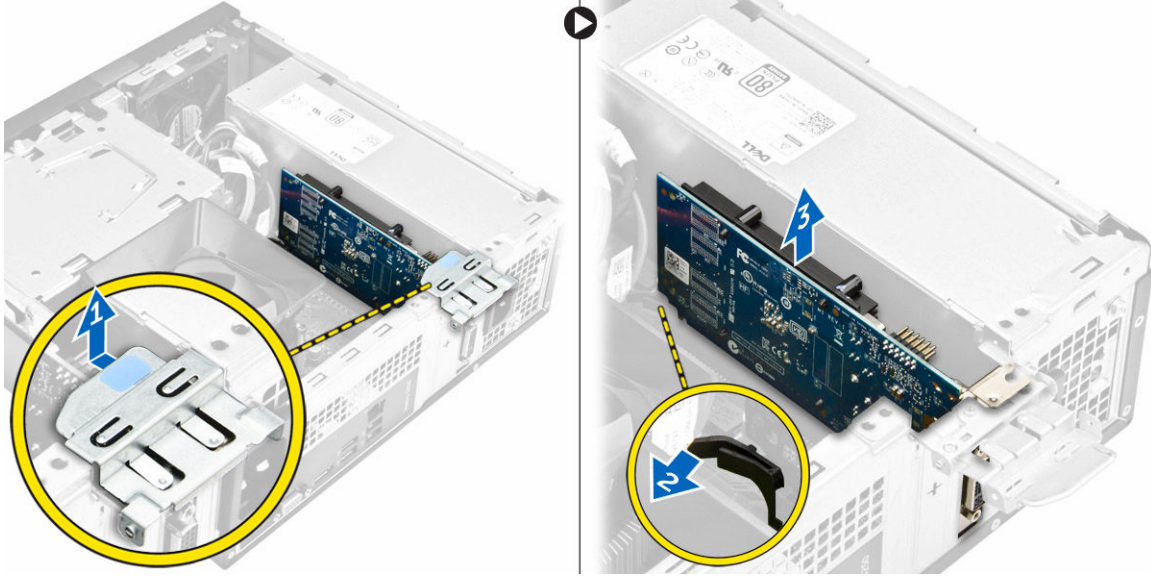


Düğme Pili Takma

1. Düğme pilini sistem kartındaki yuvaya yerleştirin.
2. Düğme pilini oturuncaya kadar aşağıya doğru bastırın.
3. Şunları takın:
 - a. [optik sürücü](#)
 - b. [sabit sürücü aksamı](#)
 - c. [ön çerçeve](#)
 - d. [kapak](#)
4. [Bilgisayarınızın İçinde Çalıştıktan Sonra](#) bölümündeki prosedürlere uyun.

Geniřletme Kartını ıkarma

1. [Bilgisayarınızın İinde alıřmadan Önce](#) bölümündeki prosedürlere uyun.
2. ıkarın:
 - a. [kapak](#)
 - b. [ön çereve](#)
3. WWAN kartını ıkarmak için ařağıdaki adımları takip edin:
 - a. Geniřletme kartını serbest bırakmak için metal sekmeyi ekin. [1]
 - b. Sekmeyi ileri doęru itin [2] ve geniřletme kartını bilgisayar üzerindeki yuvadan ıkarın. [3].



Geniřletme Kartını Takma

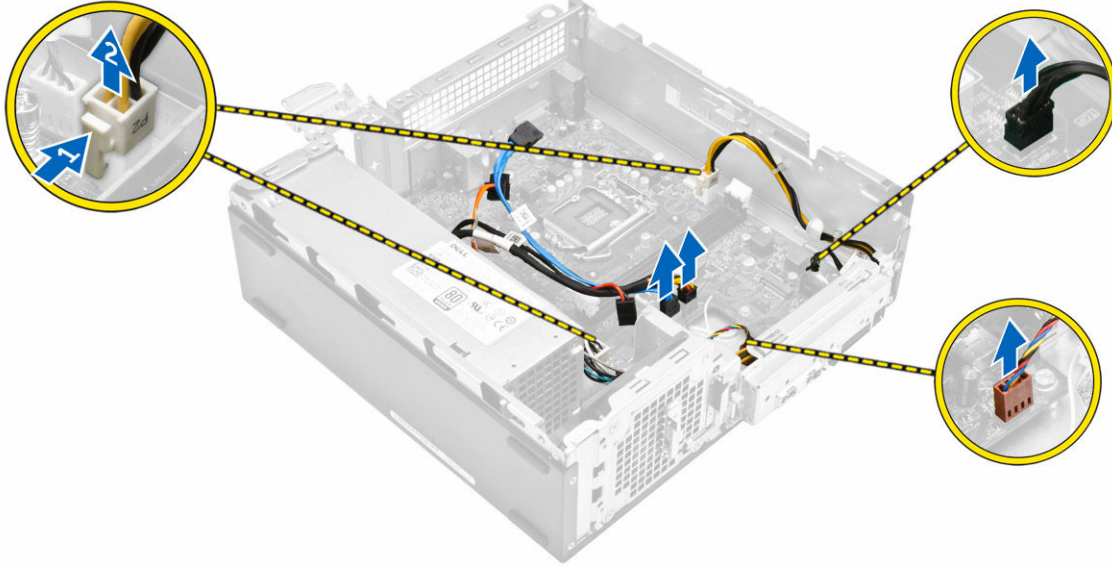
1. Geniřletme kartını yuvasına takın.
2. Güvenli geniřletme kartını sabitlemek için kart sabitleme mandalını itin.
3. Metal sekmeyi yerine tam olarak oturana kadar itin.
4. řunları takın:
 - a. [ön çereve](#)
 - b. [kapak](#)
5. [Bilgisayarınızın İinde alıřtıktan Sonra](#) bölümündeki prosedürlere uyun.

Sistem kartını ıkarma

1. [Bilgisayarınızın İinde alıřmadan Önce](#) bölümündeki prosedürlere uyun.
2. ıkarın:
 - a. [kapak](#)
 - b. [ön çereve](#)
 - c. [sabit sürücü aksamı](#)
 - d. [optik sürücü](#)
 - e. [ısı emici fan aksamı](#)
 - f. [ısı emicisi](#)
 - g. [bellek](#)
 - h. [düşme pil](#)

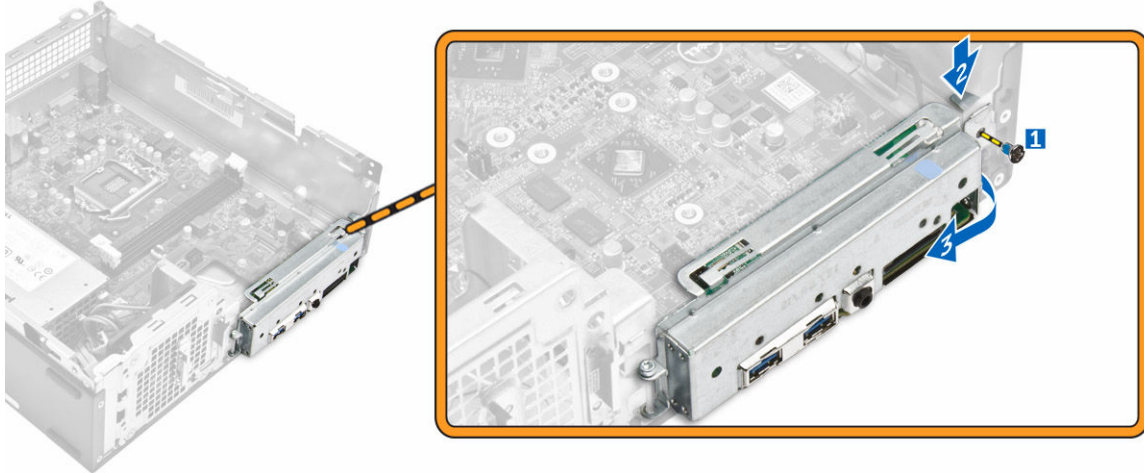
- i. [WLAN kartı](#)
- j. [genişletme kartları](#)

3. Kabloları sistem kartından sökün:



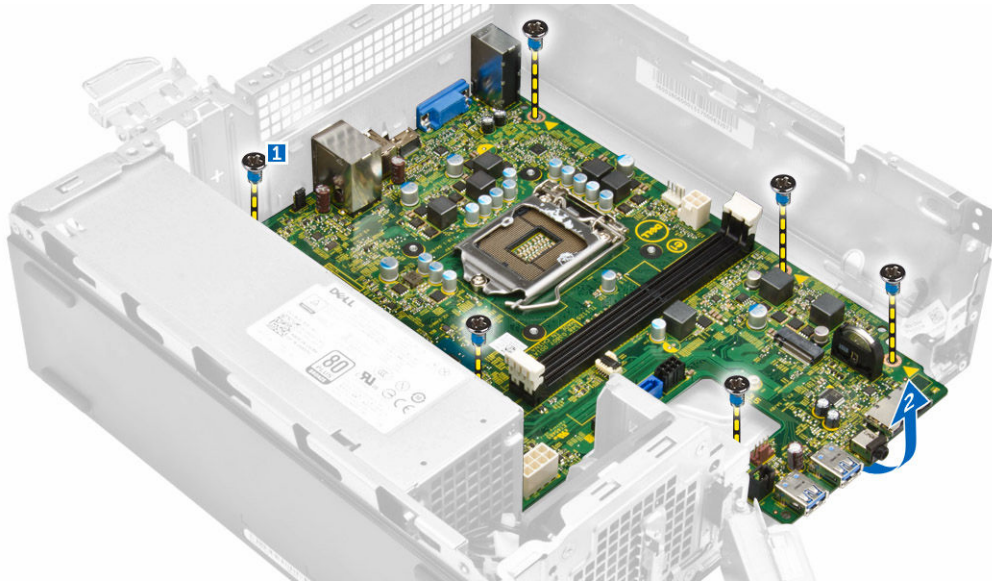
4. G/Ç panelini çıkarmak için aşağıdaki adımları izleyin:

- a. G/Ç panelini kasaya [1] bağlayan vidayı çıkartın.
- b. G/Ç panelini kasadan [2] serbest bırakmak için tırnağa basın.
- c. G/Ç panelini serbest bırakmak için G/Ç panelini çekin.



5. Sistem kartını çıkarmak için aşağıdaki adımları izleyin:

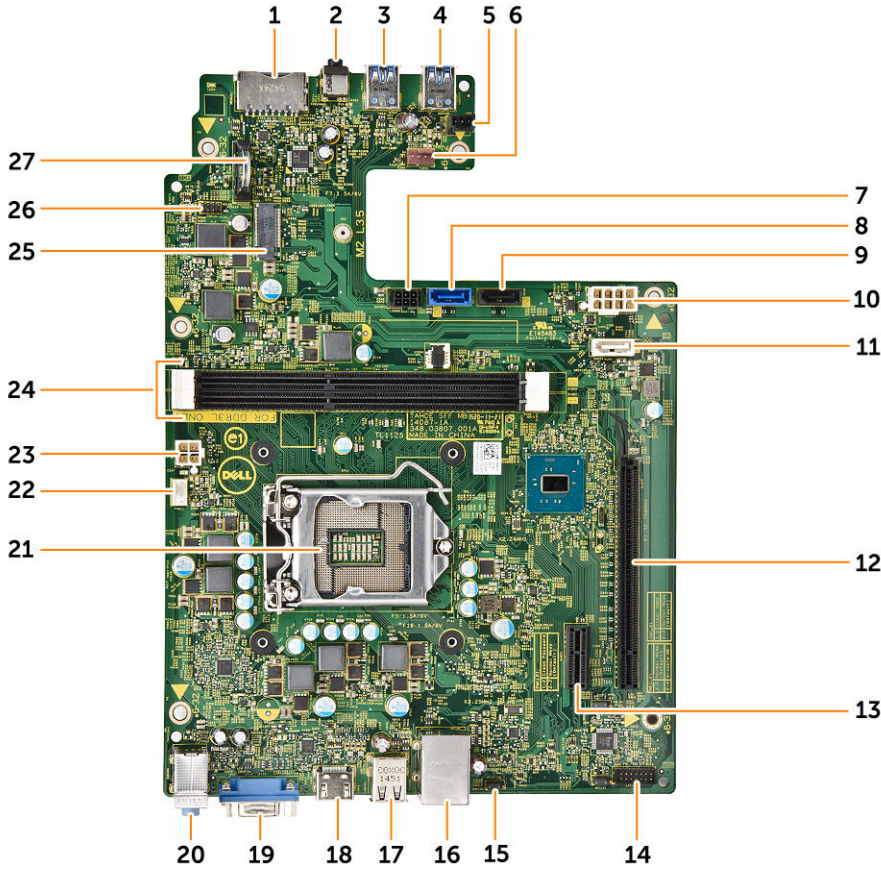
- a. Sistem kartını kasaya [1] sabitleyen vidaları çıkarın.
- b. Sistem kartını kasadan kaldırın.



Sistem kartını takma

1. Sistem kartını takın ve bağlantı noktalarının, arka paneldeki deliklerle hizalı olduğundan emin olun.
2. G/Ç panelini, yerine oturuncaya kadar orijinal konumuna itin.
3. G/Ç panelini kasaya sabitlemek için vidayı sıkın.
4. Kabloları sistem kartına bağlayın.
5. Şunları takın:
 - a. [genişletme kartı](#)
 - b. [WLAN kartı](#)
 - c. [düğme pil](#)
 - d. [bellek](#)
 - e. [ısı emici aksamı](#)
 - f. [ısı emici fan kapağı](#)
 - g. [optik sürücü](#)
 - h. [sabit sürücü aksamı](#)
 - i. [ön çerçeve](#)
 - j. [kapak](#)
6. [Bilgisayarınızın İçinde Çalıştıktan Sonra](#) bölümündeki prosedürlere uyun.

Sistem Kartı Düzeni



1. SD kart konektörü
2. Kulaklık jakı
3. USB 3.0 konektörü
4. USB 3.0 konektörü
5. Işık çubuğu konektörü
6. Sistem fanı konektörü
7. SATA güç konektörü
8. SATA konektörü
9. SATA konektörü
10. FPSU konektörü
11. SATA konektörü
12. PCIe x16 yuvası
13. PCIe x1 yuvası
14. CMOS silme atlama teli
15. Parola silme atlama teli
16. Ağ konektörü
17. USB 2.0 konektörü
18. USB2 3.0 konektörü
19. HDMI konektörü
20. Giriş, çıkış ve mikrofon konektörleri
21. işlemci soketi
22. CPU fan konektörü
23. PSU konektörü
24. Bellek yuvası
25. NGFF cslot
26. Güç anahtarı konektörü
27. Düğme pil konektörü

Bilgisayarınızda Sorun Giderme

Tanımlama Işıkları, Sesli Uyarı Kodları ve Hata Mesajları gibi göstergeleri kullanarak bilgisayarınızda sorun giderme işlemleri yapabilirsiniz.

Diagnostik Güç LED'i kodları

Tablo 1. Diagnostik Güç LED'i kodları

Güç LED'i ışık durumu	Olası Nedeni	Sorun Giderme Adımları
Kapalı	Bilgisayar kapalı veya bilgisayara güç gelmiyor ya da Hazırda bekleme modunda.	<ul style="list-style-type: none"> Güç kablosunu bilgisayarın arkasındaki güç konektörüne ve elektrik prizine yeniden takın. Bilgisayar anahtarlı uzatma kablosuna takılmışsa, anahtarlı uzatma kablosunu bir elektrik prizine takıp, açın. Ayrıca bilgisayarın düzgün çalıştığını doğrulamak için güç koruma cihazlarını, anahtarlı uzatma kablolarını ve güç uzatma kablolarını yanından geçirin. Elektrik prizine lamba gibi başka bir cihaz takarak priz in sorunsuz çalıştığından emin olun.
Sürekli/yanıp sönen sarı	Bilgisayar POST'u tamamlamamış veya işlemci arızası.	<ul style="list-style-type: none"> Tüm kartları çıkarın ve yeniden takın. İşlem uygulanabiliyorsa, ekran kartını çıkartın ve yeniden takın. Güç kablosunun ana karta ve işlemciye takıldığından emin olun.
Yavaş Yanıp sönen beyaz ışık	Bilgisayar uyku modundadır.	<ul style="list-style-type: none"> Bilgisayarı uyku modundan çıkarmak için güç düğmesine basın. Tüm güç kablolarının güvenli bir şekilde sistem kartına bağlandığından emin olun. Ana güç kablosunun ve ön panel kablosunun sistem kartına güvenli bir şekilde bağlandığından emin olun.
Sabit beyaz ışık	Bilgisayar tam kapasite çalışmaktadır ve On (Açık) konumdadır.	<p>Bilgisayar yanıt vermezse, aşağıdakileri yapın:</p> <ul style="list-style-type: none"> Ekranın bağlandığından ve açık olduğundan emin olun.

Güç LED'i ışık durumu	Olası Nedeni	Sorun Giderme Adımları
		<ul style="list-style-type: none"> Ekran bağlı ve açık ise, uyarı kodunu dinleyin.

Tanılama hata mesajları

Tablo 2. Tanılama hata mesajları

Hata iletileri	Açıklama
AUXILIARY DEVICE FAILURE	Dokunmatik yüzey veya harici fare arızalı olabilir. Harici farenin arızalı olduğunu düşünüyorsanız, kablo bağlantısını kontrol edin. Sistem kurulum programında Pointing Device (Gösterme Aygıtı) seçeneğini etkinleştirin.
BAD COMMAND OR FILE NAME	Komutu doğru yazdığınızdan, gerekli yerlerde boşluk bıraktığınızdan ve doğru yol adını kullandığınızdan emin olun.
CACHE DISABLED DUE TO FAILURE	Mikroişlemcinin içindeki ana önbellek arızalandı. Dell'e Başvurun .
CD DRIVE CONTROLLER FAILURE	Optik sürücü bilgisayarın komutlarına yanıt vermiyor.
DATA ERROR	Sabit disk sürücü verileri okuyamıyor.
DECREASING AVAILABLE MEMORY	Bir veya daha fazla bellek modülü yanlış takılmış veya arızalı olabilir. Bellek modüllerini tekrar takın ve gerekiyorsa, onları değiştirin.
DISK C: FAILED INITIALIZATION	Sabit sürücü başlatılmadı. Dell Diagnostics (Dell Tanılama) bölümündeki sabit sürücü testlerini çalıştırın.
DRIVE NOT READY	İşletim devam etmeden önce yuvada bir sabit sürücü istemektedir. Sabit sürücü yuvasına bir sabit sürücü takın.
ERROR READING PCMCIA CARD	Bilgisayar ExpressCard'ı tanımlayamıyor. Kartı yeniden takın veya başka bir kart deneyin.
EXTENDED MEMORY SIZE HAS CHANGED	Kalıcı bellekteki (NVRAM) kayıtlı bellek hacmi bilgisayarınıza yüklenen bellek modülü ile örtüşmüyor. Bilgisayarı yeniden başlatın. Hata tekrar çıkarsa, Dell'e başvurun
THE FILE BEING COPIED IS TOO LARGE FOR THE DESTINATION DRIVE	Kopyalamaya çalıştığınız dosya diske sığmayacak kadar büyüktür veya disk doludur. Dosyayı farklı bir diske kopyalamayı deneyin veya daha büyük kapasiteli bir disk kullanın.
A FILENAME CANNOT CONTAIN ANY OF THE FOLLOWING CHARACTERS: \ / : * ? " < > -	Dosya adlarında bu karakterleri kullanmayın.
GATE A20 FAILURE	Bir bellek modülü gevşemiş olabilir. Bellek modüllerini yeniden takın veya gerekiyorsa bu modülleri değiştirin.
GENERAL FAILURE	İşletim sistemi komutu gerçekleştirilemiyor. Bu iletinin ardından genellikle belirli sistem bilgileri gelir. Örneğin, Printer out of paper. Take the appropriate action. (Yazıcıda kağıt bitti. Uygun eylemi gerçekleştirin).
HARD-DISK DRIVE CONFIGURATION ERROR	Bilgisayar sürücü tipini tanımlayamıyor. Bilgisayarı kapatın, sabit sürücüyü çıkarın ve bilgisayarı optik bir sürücüden başlatın. Daha sonra, bilgisayarı kapatın, sabit sürücüyü yeniden takın ve bilgisayarı yeniden başlatın. Dell Diagnostics (Dell Tanılama) bölümündeki Hard Disk Drive (Sabit Sürücü) testlerini çalıştırın.



Hata İletleri	Açıklama
HARD-DISK DRIVE CONTROLLER FAILURE 0	Sabit sürücü bilgisayarın komutlarına yanıt vermiyor. Bilgisayarı kapatın, sabit sürücüyü çıkarın ve bilgisayarı optik bir sürücüden başlatın. Daha sonra, bilgisayarı kapatın, sabit sürücüyü yeniden takın ve bilgisayarı yeniden başlatın. Sorun devam ederse, başka bir sürücü deneyin. Dell Diagnostics (Dell Tanılama) bölümündeki Hard Disk Drive (Sabit Sürücü) testlerini çalıştırın.
HARD-DISK DRIVE FAILURE	Sabit sürücü bilgisayarın komutlarına yanıt vermiyor. Bilgisayarı kapatın, sabit sürücüyü çıkarın ve bilgisayarı optik bir sürücüden başlatın. Daha sonra, bilgisayarı kapatın, sabit sürücüyü yeniden takın ve bilgisayarı yeniden başlatın. Sorun devam ederse, başka bir sürücü deneyin. Dell Diagnostics (Dell Tanılama) bölümündeki Hard Disk Drive (Sabit Sürücü) testlerini çalıştırın.
HARD-DISK DRIVE READ FAILURE	Sabit sürücü arızalı olabilir. Bilgisayarı kapatın, sabit sürücüyü çıkarın ve bilgisayarı optik bir sürücüden başlatın. Daha sonra, bilgisayarı kapatın, sabit sürücüyü yeniden takın ve bilgisayarı yeniden başlatın. Sorun devam ederse, başka bir sürücü deneyin. Dell Diagnostics (Dell Tanılama) bölümündeki Hard Disk Drive (Sabit Sürücü) testlerini çalıştırın.
INSERT BOOTABLE MEDIA	İşletim sistemi optik sürücü gibi önyüklenemez bir ortamı önyüklemeye çalışıyor. Önyüklenabilir bir ortam yerleştirin.
INVALID CONFIGURATION INFORMATION-PLEASE RUN SYSTEM SETUP PROGRAM	Sistem yapılandırma bilgileri donanım yapılandırmasıyla örtüşmüyor. Bu ileti çoğunlukla bir bellek modülünün takılmasından sonra ortaya çıkar. Sistem kurulum programındaki ilgili seçenekleri düzeltin.
KEYBOARD CLOCK LINE FAILURE	Harici klavyeler için, kablo bağlantısını kontrol edin. Dell Diagnostics (Dell Tanılama) bölümündeki Keyboard Controller (Klavye Denetleyicisi) testini çalıştırın.
KEYBOARD CONTROLLER FAILURE	Harici klavyelerde, kablo bağlantısını kontrol edin. Bilgisayarı yeniden başlatın ve önyükleme sırasında klavyeye veya fareye dokunmayın. Dell Diagnostics (Dell Tanılama) bölümündeki Keyboard Controller (Klavye Denetleyicisi) testini çalıştırın.
KEYBOARD DATA LINE FAILURE	Harici klavyeler için, kablo bağlantısını kontrol edin. Dell Diagnostics (Dell Tanılama) bölümündeki Keyboard Controller (Klavye Denetleyicisi) testini çalıştırın.
KEYBOARD STUCK KEY FAILURE	Harici klavyeler için, kablo bağlantısını kontrol edin. Bilgisayarı yeniden başlatın ve rutin önyükleme sırasında klavyeye veya tuşlara dokunmayın. Dell Diagnostics (Dell Tanılama) bölümündeki Stuck Key (Tuş Takılma) testini çalıştırın.
LICENSED CONTENT IS NOT ACCESSIBLE IN MEDIADIRECT	Dell MediaDirect, dosya üzerindeki Dijital Hak Yönetim (DRM) sınırlamalarını doğrulayamıyor, bu nedenle dosya çalıştırılmıyor.
MEMORY ADDRESS LINE FAILURE AT ADDRESS, READ VALUE EXPECTING VALUE	Bir bellek modülü yanlış takılmış veya arızalı olabilir. Bellek modüllerini tekrar takın ve gerekiyorsa, onları değiştirin.
MEMORY ALLOCATION ERROR	Çalıştırmayı denediğiniz yazılım, işletim sistemi veya başka bir program ya da yardımcı program ile çakışıyor. Bilgisayarı kapatın, 30 saniye bekleyin ve ardından yeniden başlatın. Programı yeniden çalıştırmayı deneyin. Hata iletisi hala çıkıyorsa, yazılım belgesine bakın.

Hata İletleri	Açıklama
MEMORY DOUBLE WORD LOGIC FAILURE AT ADDRESS, READ VALUE EXPECTING VALUE	Bir bellek modülü yanlış takılmış veya arızalı olabilir. Bellek modüllerini tekrar takın ve gerekiyorsa, onları değiştirin.
MEMORY ODD/EVEN LOGIC FAILURE AT ADDRESS, READ VALUE EXPECTING VALUE	Bir bellek modülü yanlış takılmış veya arızalı olabilir. Bellek modüllerini tekrar takın ve gerekiyorsa, onları değiştirin.
MEMORY WRITE/READ FAILURE AT ADDRESS, READ VALUE EXPECTING VALUE	Bir bellek modülü yanlış takılmış veya arızalı olabilir. Bellek modüllerini tekrar takın ve gerekiyorsa, onları değiştirin.
NO BOOT DEVICE AVAILABLE	Bilgisayar sabit sürücüyü bulamıyor. Önyükleme aygıtınız sabit disk sürücüsü ise, kabloların bağlı, sürücünün doğru şekilde takılmış ve önyüklenebilir aygıt olarak bölümlendirilmiş olduğundan emin olun.
NO BOOT SECTOR ON HARD DRIVE	İşletim sistemi bozulmuş olabilir, Dell'e başvurun .
NO TIMER TICK INTERRUPT	Sistem kartı üzerindeki bir yonga arızalı olabilir. Dell Diagnostics (Dell Tanılama) bölümündeki System Set (Sistem Seti) testlerini çalıştırın.
NOT ENOUGH MEMORY OR RESOURCES. EXIT SOME PROGRAMS AND TRY AGAIN	Çok sayıda açık programınız var. Tüm pencereleri kapatın ve kullanmak istediğiniz programı açın.
OPERATING SYSTEM NOT FOUND	İşletim sistemini yeniden yükleyin. Sorun devam ederse, Dell'e başvurun .
OPTIONAL ROM BAD CHECKSUM	İsteğe bağlı ROM arızalıdır. Dell'e Başvurun .
SECTOR NOT FOUND	İşletim sistemi sabit sürücüde sektör bulamıyor. Sabit sürücünüzde arızalı bir sektör veya bozuk bir FAT bulunuyor. Sabit sürücünüzdeki dosyanın yapısını kontrol etmek için Windows hata bulma yardımcı programını çalıştırın. Yönergeler için Windows Help and Support (Windows Yardım ve Destek) bölümüne bakın (clickStart → Help and Support) (Başlat > Yardım ve Destek'e tıklayın). Çok sayıda sektör bozulmuşsa, verilerin yedeğini alın (mümkünse) ve ardından sabit sürücüyü yeniden formatlayın.
SEEK ERROR	İşletim sistemi sabit disk sürücüdeki belirli bir yolu bulamıyor.
SHUTDOWN FAILURE	Sistem kartındaki bir yonga bozuk olabilir. Dell Diagnostics (Dell Tanılama) bölümündeki System Set (Sistem Seti) seçeneğini çalıştırın. İleti yeniden çıkarsa, Dell'e başvurun .
TIME-OF-DAY CLOCK LOST POWER	Sistem yapılandırma ayarları bozulmuştur. Pili şarj etmek üzere bilgisayarınızı bir elektrik prizine takın. Sorun devam ederse, sistem kurulum programını girerek verileri geri yüklemeye çalışın ve ardından hemen programdan çıkın. İleti yeniden çıkarsa, Dell'e başvurun .
TIME-OF-DAY CLOCK STOPPED	Sistem yapılandırma ayarlarını destekleyen yedek pilin tekrar şarj edilmesi gerekebilir. Pili şarj etmek üzere bilgisayarınızı bir elektrik prizine takın. Sorun devam ederse, Dell'e başvurun .
TIME-OF-DAY NOT SET-PLEASE RUN THE SYSTEM SETUP PROGRAM	Sistem kurulum programında kayıtlı saat veya tarih sistem saatiyle eşleşmiyor. Tarih ve Saat seçeneklerinin ayarlarını düzeltin.
TIMER CHIP COUNTER 2 FAILED	Sistem kartı üzerindeki bir yonga arızalı olabilir. Dell Diagnostics (Dell Tanılama) bölümündeki System Set (Sistem Seti) testlerini çalıştırın.



Hata iletileri	Açıklama
UNEXPECTED INTERRUPT IN PROTECTED MODE	Klavye denetleyicisi arızalı veya bir bellek modülü gevşek olabilir. Dell'e başvurun veya Dell Diagnostics bölümündeki System Memory (Sistem Bellek) testlerini ve Keyboard Controller (Klavye Denetleyicisi) testini çalıştırın.
X:\ IS NOT ACCESSIBLE. THE DEVICE IS NOT READY	Sürücüye bir disk yerleştirin ve yeniden deneyin.

Sistem hata mesajları

Tablo 3. Sistem hata mesajları


Sistem İletisi	Açıklama
Alert! Previous attempts at booting this system have failed at checkpoint [nnnn]. For help in resolving this problem, please note this checkpoint and contact Dell Technical Support (Alarm! Bu sistemin önceki önyükleme girişimleri denetim noktasında başarısız oldu [nnnn]. Bu sorunu çözme konusunda yardım almak için, lütfen bu denetim noktasını kaydedin ve Dell Teknik Destek ile iletişime geçin)	The computer failed to complete the boot routine three consecutive times for the same error. (Bilgisayar aynı hata için arka arkaya üç defa önyükleme yordamını başaramadı.)
CMOS checksum error (CMOS sağlama toplamı hatası)	RTC sıfırlandı, BIOS Setup (BIOS Kurulumu) varsayılanları yükledi.
CPU fan failure (CPU fanı hatası)	CPU fan has failed (CPU fanı arızalı)
System fan failure (Sistem fanı hatası)	System fan has failed. (Sistem fanı arızalanmış)
Hard-disk drive failure (Sabit disk sürücüsü hatası)	Possible hard disk drive failure during POST. (POST sırasında olası sabit sürücü arızası.)
Keyboard failure (Klavye hatası)	Keyboard failure or loose cable. If reseating the cable does not solve the problem, replace the keyboard. (Klavye arızası ya da gevşek kablo. Kablo tekrar takıldığında sorun çözülmüyorsa, klavyeyi değiştirin.)
No boot device available (Hiçbir önyükleme aygıtı yok)	No bootable partition on hard disk drive, the hard disk drive cable is loose, or no bootable device exists. (Sabit sürücüde önyüklenebilir bölüm yok veya sabit sürücü kablosu gevşek ya da önyüklenebilir bir aygıt yok.) <ul style="list-style-type: none"> Önyükleme aygıtınız sabit disk sürücüsü ise, kabloların bağlı, sürücünün doğru şekilde takılmış ve önyüklenebilir aygıt olarak bölümlendirilmiş olduğundan emin olun. Sistem kurulumuna girin ve önyükleme sırası bilgisinin doğru olduğundan emin olun.
No timer tick interrupt (Saat ilerleme kesintisi yok)	Sistem kartı üzerindeki yonga veya anakart arızalı olabilir.
NOTICE - Hard Drive SELF MONITORING SYSTEM has reported that a parameter has exceeded its normal operating range. Dell recommends that you back up your data regularly. A parameter out of range may or may not indicate a potential hard drive problem. (DİKKAT - Sabit Sürücü OTOMATİK İZLEME SİSTEMİ, normal çalışma aralığını aşan bir parametre bildirdi. Dell verilerinizi düzenli olarak yedeklemenizi önerir. Aralık dışı bir parametre, potansiyel bir sabit sürücü sorunu olduğunu gösterir veya göstermez.)	S.M.A.R.T error, possible hard disk drive failure. (S.M.A.R.T hatası, olası sabit sürücü arızası.)

Sistem Kurulumuna genel bakış

Sistem Kurulumu aşağıdakileri gerçekleştirmenizi sağlar:


- Bilgisayarınıza herhangi bir donanım ekledikten, bir donanımı değiştirdikten ya da çıkardıktan sonra sistem yapılandırma bilgilerini değiştirme.
- Kullanıcı parolası gibi kullanıcı tarafından belirlenebilen bir seçeneği ayarlama veya değiştirme.
- Geçerli bellek miktarını okuma veya takılı sabit sürücü türünü ayarlama.


Sistem Kurulumu'nu kullanmadan önce ileride kullanmak üzere Sistem Kurulumu ekran bilgilerini bir yere not etmeniz önerilir.

 **DİKKAT:** Uzman bir bilgisayar kullanıcısı değilseniz, bu programın ayarlarını değiştirmeyin. Bazı değişiklikler bilgisayarınızın yanlış çalışmasına neden olabilir.

Sistem Kurulumuna Erişim

1. Bilgisayarınızı açın (veya yeniden başlatın).
2. Beyaz renkli Dell logosu görüntüledikten sonra hemen F2 tuşuna basın.
Sistem Kurulum sayfası görüntülenir.

 **NOT:** Çok uzun süre bekleddikten sonra işletim sistemi logosunu görürseniz, masaüstü görünene kadar beklemeye devam edin ve sonra bilgisayarınızı kapatıp yeniden deneyin.

 **NOT:** Dell logosu görüntüledikten sonra F12 tuşuna basıp BIOS setup öğesini de seçebilirsiniz.

Sistem Kurulum Seçenekleri

Tablo 4. - Ana

System Time	Sistem saatini görüntüler. Bilgisayarınızın dahili saatinde saati sıfırlamanızı sağlar.
System Date	Sistem tarihini görüntüler. Bilgisayarınızın dahili takviminde takvimi sıfırlamanızı sağlar.
BIOS Version	BIOS sürümünü görüntüler.
Product Name	Bilgisayarın model numarasını görüntüler.
Service Tag	Bilgisayarınızın servis etiketini gösterir.
Asset Tag	Bilgisayarınızın demirbaş etiketini gösterir.
CPU Type	İşlemci türünü görüntüler.
CPU Speed	İşlemcinin hızını görüntüler
CPU ID	İşlemci ID'sini görüntüler.
CPU Cache	İşlemci L1 ve L2 önbellek boyutunu görüntüler
SATA 0	Sabit sürücünün model numarasını ve kapasitesini görüntüler.
SATA 1	Sabit sürücünün model numarasını ve kapasitesini görüntüler.
AC Adapter Type	Adaptörün türünü gösterir.
System Memory	Takılan belleğin büyüklüğünü gösterir.



Memory Speed

Takılan belleğin hızını gösterir.

Tablo 5. — Advanced

Intel (R) Speedstep (TM)

Intel SpeedStep özelliğini etkinleştirmenizi veya devre dışı bırakmanızı sağlar.

Varsayılan: Enabled (Etkin)

Virtualization

Sanallaştırma özelliğini etkinleştirmenizi veya devre dışı bırakmanızı sağlar.

Varsayılan: Enabled (Etkin)

Integrated NIC

Tümleşik ağ kartını etkinleştirmenizi veya devre dışı bırakmanızı sağlar

Varsayılan: Enabled (Etkin)

SATA Operation

SATA modunu değiştirmenizi sağlar

Varsayılan: AHCI

Adapter Warnings

Adaptör uyarılarını etkinleştirmenizi veya devre dışı bırakmanızı sağlar

Varsayılan: Enabled (Etkin)

Internal WLAN

Dahili WLAN özelliğini etkinleştirmenizi veya devre dışı bırakmanızı sağlar.

Varsayılan: Enabled (Etkin)

Optical Device

Önyüklemeye seçeneğini etkinleştirmenizi veya devre dışı bırakmanızı sağlar.

Varsayılan: Disabled (Devre Dışı)

USB Configuration

USB bağlantı noktalarını etkinleştirmenizi veya devre dışı bırakmanızı sağlar.

Ön USB Bağlantı Noktaları: Etkin

Arka USB Bağlantı Noktaları: Etkin

USB hata ayıklama: Etkin

Power Options

Güç seçeneklerini değiştirmeye olanak tanır.

Wake up by Integrated LAN/WLAN: Disabled (Entegre LAN/WLAN ile uyandırma: Devre dışı)

AC Recovery (AC Kurtarma): Güç Kapalı

Deep Sleep Control (Derin Uyku Kontrolü): S4 ve S5 modlarında etkin

Auto Power On (Otomatik Güç Açma): Devre Dışı

Otomatik Güç Açma Modu: Günü seçmenize olanak sağlar (Varsayılan: devre dışı)

Otomatik Güç Açma Tarihi: Tarihi seçmenize olanak tanır

Otomatik Güç Açma Saati: Saati seçmenize olanak tanır

SMART Settings

SMART özelliğini etkinleştirmenizi veya devre dışı bırakmanızı sağlar.

Varsayılan: Disabled (Devre Dışı)

Tablo 6. — Security

Unlock Setup Status	Sistem kurulumunu kilitlemenize veya kilidini açmanıza olanak tanır. Varsayılan: Açık
Admin Password Status	Yönetici parolası ayarlanıp ayarlanmadığını belirten durumu görüntüler. Varsayılan: Ayarlanmamış
System Password Status	Sistem parolasının ayarlanıp ayarlanmadığını belirten durumu görüntüler. Varsayılan: Ayarlanmamış
HDD Password Status	Sistem parolasının ayarlanıp ayarlanmadığını belirten durumu görüntüler. Varsayılan: Ayarlanmamış
Asset Tag	
Admin Password	
HDD Password	
Password Change	Şifre değiştirme seçeneğini belirlemenizi sağlar. Varsayılan: İzin Verilir
Password Bypass	Şifreyi atlama seçeneğini belirlemenizi sağlar. Varsayılan: Disabled (Devre Dışı)
Secure Boot Mode	Güvenli Önyükeme Kontrolünü etkinleştirmenizi veya devre dışı bırakmanızı sağlar. Varsayılan: Standart
HDD Protection	HDD koruma özelliğini değiştirmenizi sağlar. Varsayılan: Enabled (Etkin)

Tablo 7. — Boot

Boot List Option	Çalıştırma modlarını görüntüler Default (varsayılan): UEFI Dosya Tarayıcısı Önyükeme Seçeneği Ekle ve Dosya Tarayıcısı Del Önyükeme Seçeneği etkin
Secure Boot	Güvenli Önyükeme kontrolünü etkinleştirmenizi veya devre dışı bırakmanızı sağlar Varsayılan: Enabled (Etkin)
Legacy Option ROMs	Legacy seçeneği ROM'larını yüklemenize olanak sağlar. Varsayılan: Disabled (Devre Dışı)
Boot Option Priorities	Önyükeme seçeneği öncelikleri gösterir. Önyükeme Seçeneği 1: Windows Önyükeme Yöneticisi



Önyükleme Seçeneđi # 2: Yerleşik NIC (IPV4)

Önyükleme Seçeneđi #3: Yerleşik NIC (IPV6)


Tablo 8. — Exit

Save Changes and Reset

Sistem kurulumunda yapılan deđişiklikleri kaydetmenizi veya bekletmenizi sađlar

1. Sistem kurulumunda yapılan deđişiklikleri iptal etmenizi sađlar
2. Sistem kurulum seçeneklerini varsayılanına geri yüklemenizi sađlar
3. Sistem kurulumunda yapılan deđişiklikleri iptal etmenizi sađlar
4. Sistem kurulumunda yapılan deđişiklikleri kaydetmenizi sađlar

Özellikler

 **NOT:** Özellikler bölgeye göre değişebilir. Aşağıdaki teknik özellikler sadece yasaların bilgisayarınızla birlikte gönderilmesini şart koştuğu teknik özelliklerdir. Bilgisayarınızın yapılandırması hakkında daha fazla bilgi için Windows işletim sisteminizdeki Yardım ve Destek ögesine gidin ve bilgisayarınız hakkındaki bilgileri gösteren seçimi yapın.



Tablo 9. - İşlemci

Tür	<ul style="list-style-type: none"> Intel Celeron Intel Pentium 6. Nesil Intel Core i3 İşlemci 6. Nesil Intel Core i5 İşlemci 6. Nesil Intel Core i7 İşlemci
-----	--

Tablo 10. - Sistem Bilgileri

Yonga seti	Intel H110
------------	------------

Tablo 11. - Bellek

Bellek modülü konnektörü	iki UDIMM yuvası
Bellek modülü kapasitesi	2 GB, 4 GB ve 8 GB
Tür	1600 MHz DDR3L (ECC olmayan)
Minimum bellek	2 GB
	 NOT: Takılı işletim sistemine bağlı olarak minimum bellek gereksinimi değişiklik gösterebilir.
Maksimum bellek	16 GB
	 NOT: Her UDIMM yuvası maksimum 8 GB belleği destekler.

Tablo 12. - Video

Tür	
Entegre Edilmiş Denetleyici	Intel HD grafik
Tümleşik video belleği	paylaşılan sistem belleği
Ayrı ekran kartı	PCI Express x16 grafik kartı <ul style="list-style-type: none"> NVIDIA GEFORCE GT705

Tablo 13. - Ses

Tür	Tümleşik 5,1 yüksek tanımlı ses
-----	---------------------------------

Tablo 14. - İletişim

Tür	<ul style="list-style-type: none"> Sistem kartına entegre edilmiş Ethernet 10/100/1000 Mbps Ethernet denetleyicisi
-----	---



- Kablosuz - En fazla Wi-Fi 802.11ac
- Bluetooth 4.0

Tablo 15. - Genişletme Veriyolu

Veriyolu hızı	SATA	Sabit sürücü için 6 Gbps; optik sürücü için 3 Gbps
	USB 2.0	480 Mbps
	USB 3.0	5 Gbps

Tablo 16. - Sürücüler

Tür		
Dışarıdan Erişilebilen	5-25 inç optik sürücü yuvaları	bir
İçeriden Erişilebilen	3,5-inç/ 2,5-inç sürücü bölmesi	Bir adet 3,5-inç veya iki adet 2,5-inç sürücü bölmesi

Tablo 17. - Kartlar

Tür		Kart
	PCIe	<ul style="list-style-type: none"> • bir adet PCIe x16 tam boy kart • bir adet PCIe x1 tam boy kart
	M2 Yuvası	bir M. 2 Wi-Fi ve Bluetooth combo kart için kart yuvası

Tablo 18. - Harici Konnektörler

Ses	Arka panel	üç
	Ön Panel	bir adet kulaklık konnektörü
Ağ		bir adet RJ-45 konnektör
USB	Arka panel	dört adet USB 2.0 konnektör
	Ön Panel	iki adet USB 3.0 konnektörü
Video		<ul style="list-style-type: none"> • bir adet 15 delikli VGA konnektör • bir adet 19 pimli HDMI konnektör
Bellek kartı okuyucu		bir

Tablo 19. — Kontrol Işıkları ve Tanılama Işıkları

güç düğmesi ışığı	<ul style="list-style-type: none"> • beyaz ışık — sabit beyaz bilgisayarın açık olduğunu; sabit sarı uyku/bekleme modunda olduğunu belirtir.
-------------------	---

- sarı ışık - sabit sarı ışık önyükleme hatası - Sistem Güç hatası olduğunu gösterir; yanıp sönen sarı ışık önyükleme hatası - Sistem Gücünün SORUNSUZ olduğunu gösterir.

sürücü etkinlik ışığı

beyaz ışık — yanıp sönen beyaz ışık bilgisayarın sabit sürücüden veri okuduğunu veya yazdığını belirtir.

Tablo 20. — Güç

Düğme pil	3 V CR2032 lityum düğme pil
Giriş voltajı	100 VAC – 240 VAC
Giriş frekansı	50 Hz - 60 Hz
Giriş akımı	1,7 A / 2,5 A
Çıkış akımı	3,34 A / 4,62 A
Maksimum ısı dağıtımı	



NOT: Isı dağıtımı güç kaynağının vat değeriyle hesaplanır.


Tablo 21. — Kasanın Fiziksel Boyutları

Yükseklik	293.1 mm (11.54 inç)
Genişlik	92,60 mm (3,65 inç)
Derinlik	314,5 mm (12,38 inç)
Ağırlık (Minimum)	3,17 kg (6,99 lb)

Tablo 22. - Çevre Özellikleri

Sıcaklık	Çalışma	10 °C - 35 °C (50 °F - 95 °F)
	Depolama	-40 °C - 65 °C (-40 °F - 149 °F)
Bağıl Nem		%20 ila %80 (yoğuşmasız)
Rakım	Çalışma	-15,20 m - 3048 m (-50 ft - 10.000 ft)
	Depolama	-15,20 m - 10.668 m (-50 ft - 35.000 ft)
Havadan geçen kirletici madde düzeyi		ISA-S71.04-1985 ile tanımlanan biçimde G1

Dell'e Başvurma

 **NOT:** Etkin bir Internet bağlantınız yoksa, başvuru bilgilerini satış faturanızda, irsaliyede, fişte veya Dell ürün kataloğunda bulabilirsiniz.

Dell birden fazla çevrimiçi ve telefon tabanlı destek ve servis seçeneği sunar. Kullanılabilirlik ülkeye ve ürüne göre değişir ve bazı hizmetler bulunduğunuz bölgede olmayabilir. Satış, teknik destek veya müşteri hizmetleri ile ilgili konularda Dell'e başvurmak için:

1. [Dell.com/support](https://dell.com/support) adresine gidin.
2. Destek kategorinizi seçin.
3. Sayfanın altındaki **Ülke/Bölge Seçin** açılan menüsünden ülkenizi veya bölgenizi doğrulayın.
4. Gereksiniminize uygun hizmet veya destek bağlantısını seçin.